



南京交通職業技術學院

徐州地铁运营有限公司参与高等职业教育 人才培育年度报告（2024）

企业名称（盖章）：徐州地铁运营有限公司

合作学校（盖章）：南京交通职业技术学院



徐州地铁运营有限公司参与高等职业教育

人才培养年度报告（2024）

一、企业概况

徐州地铁集团前身徐州市城市轨道交通有限公司成立于 2012 年 7 月，2020 年 8 月改组成集团公司。目前下辖分公司 2 家、全资子公司 4 家、控股子公司 4 家、参股子公司 7 家。经过近 10 年的发展，集团公司形成了线路建设、客运服务、“站城一体化”开发、资源经营“四位一体”的核心业务链、价值链。徐州地铁运营有限公司属于徐州地铁集团子公司之一，成立于 2016 年 3 月，主要负责徐州市地铁线路的运营管理。

徐州地铁将高质量推进线路建设作为重中之重，2019 年 9 月平稳顺利开通 1 号线（一期），迈入“地铁时代”，2020 年 11 月、2021 年 6 月分别又开通了 2、3 号线（一期），步入“三线组网、多线换乘”新阶段。先后获得中国施工行业协会科技进步一等奖 1 项、省土木建筑学会一等奖 1 项、省岩土力学和工程学会二等奖 1 项、三等奖 2 项，技术创新实力逐年提高。

在客运服务方面，徐州地铁始终秉承“以乘客为中心，以设施设备本质安全为保障，以标准化、多样化服务为抓手，以乘客喜爱为标准”的服务理念，全力打造“安全、快捷、舒适”服务品牌。自 1 号线开通以来，运营服务各项指标均优于部颁标准，已累计安全发送乘客 1.15 亿人次，市区公交分担率接近 40%，安全优质客运服务能力达到全行业平均水平。

在数字化转型方面，徐州地铁紧密结合线路建设管理、设施设备运维、固定资产管理和优质客运服务等重点领域，深度推进 ICT 技术与业务场景融合创新应用，加快数字化发展。在首条线路开通之际，及时推出了地铁 APP 出行服务业务，目前装机量已达 437 万户，乘车码订单量达 7500 万单，日均出行比例超过 65%。基于 BIM 模型和数据实时采集、信息传输和运算分析技术搭建了 BIM 信息化管理平台，形成了集设计、施工、安装、调试、运维、固定资产管理于一体的智慧管控体系，基本具备集成优化和集约限额设计、施工进度控制、质量和安全风险感知预警及闭环控制、工程计量核算、机电设备系统安装

调试虚拟与现实场景融合增强技术应用等能力，为新线智慧工地建设、设施设备智能运维和固定资产管理打下基础。基于新线全自动运行和线网集中指挥控制要求，已全面开展全自动运行系统和企业专有“城轨云”顶层设计研究，将线网安全生产、企业管理和外部服务融为一体，努力实现各业务板块的信息化全覆盖、全流程贯通。

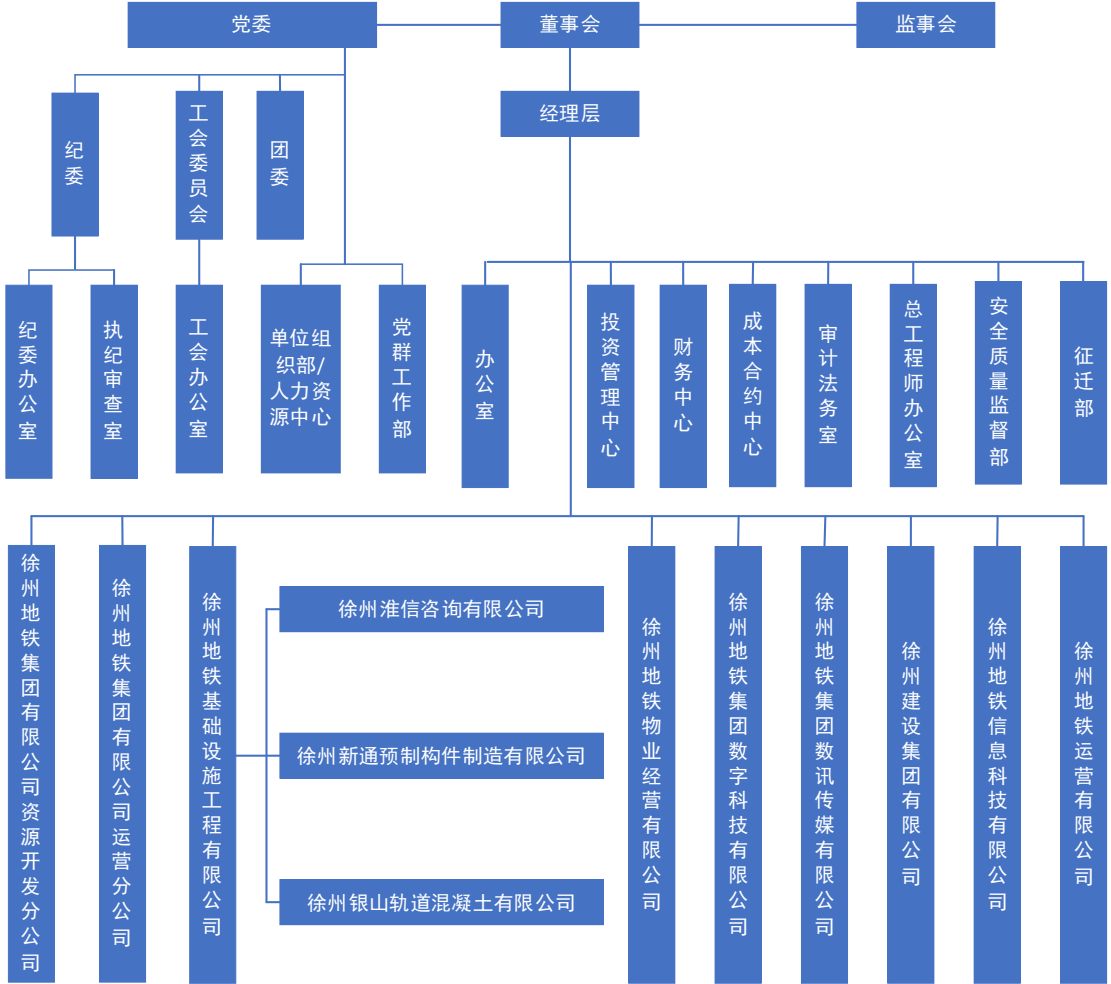


图 1 徐州地铁运营有限公司组织架构

徐州地铁运营有限公司充分利用技术、资源、人才等多方面优势，深入推进校企合作，促进产教融合，运用云龙湖实验室、轨道交通研究院、轨道交通职业培训与技能检定中心以及校企、企企联盟等多个平台和一线岗位、难点攻关、技术创新等多种方式培养人才，充分发挥企业主体作用，提升技术技能人才培养质量，增强吸引力、竞争力，在江苏省内乃至全国范围内实现较强带动和引领示范效应。

二、企业参与办学总体情况

徐州地铁运营有限公司成立以来，坚决落实“交通强国”发展战略，积极响应国家“产教融合”、“校企合作”等系列政策文件精神，落实《国务院关于印发国家职业教育改革实施方案的通知》的有关要求，积极加入江苏交通运输职业教育集团，并与南京交通职业技术学院开展深入合作，双方发挥各自优势，在联合招生、人才培养方案、专业与课程建设、实训实习、毕业生就业创业、技术技能积累与协同创新等方面全面加强校企合作，推动交通职业院校和轨道交通企业协同育人，共同培养行业急需的轨道交通人才。

经过多年深入的校企合作、产教融合，形成了较为成熟的校企资源共建共享、师资互兼互聘、学生实习实训、支部共建等机制，满足了实践育人、师资培养、社会服务等需求，为深化产教融合、校企合作夯实基础。

三、企业资源投入

公司与南京交通职业技术学院开展了深入务实的合作，双方围绕人才培养、专业建设、师资培训等方面开展了深入的探索，以合作育人为载体，促进产教深度融合，推进人才培养，为校企全面、深度合作建设良好平台。南京交院聘请我司杨利强教授作为产业教授定期开展专业建设指导、专题讲座以及师资培养等工作，同时还开展了“校企交流”、“职业技能鉴定”、“人才培养”等活动。

四、企业参与教育教学改革

（一）聚焦人才培养，拓展合作内涵

校企双方以高质量人才培养为导向，共同完成学生入职面试、人才培养制定和学生培养，在整个培养和管理过程，组建混编师资队伍，定期通过开展技术讲座、学术交流等多种活动，将企业的文化和先进技术带入课堂，双方各自发挥各自优势，培养了知识扎实、技能过硬的学生。通过企业参观、职业体验、顶岗实习等多种形式，一方面加深了学生对岗位的认同感，工学结合，学做一体。另一方面，激发了学生的学习热情。

1、技术技能人才培养方面。学校根据行业企业人才新要求，优化人才培养方案，调整课程体系、制订培训计划，并邀请徐州地铁专家进行论证，开展培训，为企业培养综合素质高的技术技能型人才，培训毕业后即实现就业。学校根据徐州地铁人才需求以及学校师资条件，持续开展徐州地铁人才招聘，并由双方共同组织学生的面试和验收工作。

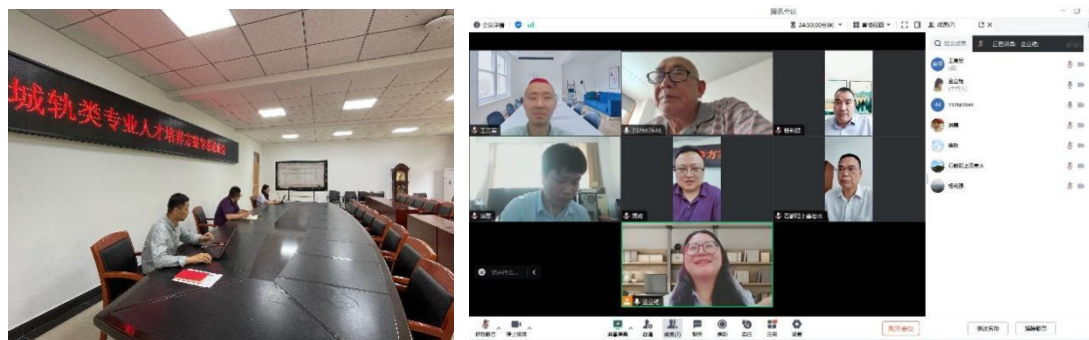


图 2 专业人才培养方案论证会

2、实训资源建设方面。通过参与南京交院实训基地建设，提升了基地建设的合理性、科学性和有效性。通过整合校企实训资源，推进校企实训基地建设，共同推进实训资源建设和职业标准体系开发，实现校企资源一体化，南京交院以南京地铁三号线为背景仿真地铁真实工作环境，模拟地铁典型工作任务，建成了 22 个专项实训室。高度集成、仿真南京地铁的生产环境，满足了各专业综合技能协同培养的需要。



图 3 实训基地部分实训区展示

3、师资队伍培养方面。校企双方在师资队伍建设过程中，徐州地铁运营有限公司与南京交院在人才培养方面开展了深入的探究与实践，构建校企互聘共用师资队伍，南京交院常态化邀请徐州地铁技术和管理人员至学校开展内容丰富的专业讲座，促进新工艺、新规范进入学校，进入课堂，消除校企双方在技术、技能方面的脱钩问题，提升师资队伍的教学能力与水平。



图 4 徐州地铁杨利强教授作报告

总之，与徐州地铁的校企合作务实、密切、有比较显著成效，对推进产教融合有重要意义，对人才培养和师资队伍建设有较大促进作用，同时还保障了学生就业、扩大了学校的影响力。

（二）搭建校企合作服务平台，促进合作成效

1、师资共享，定向培养

徐州地铁技术人员、管理人员和有特殊技能的人员到学校担任兼职教师，学校教授到企业为员工培训。扩大合作范围，开展下企业顶岗实践活动人数不少于城市轨道交通教研室 30% 人员；

2、教科研合作

继续加强双方技术合作和技术交流，搭建技术交流平台，并根据相关政策立项横向课题并有一定资金到账。另外邀请徐州地铁相关技术人员担任毕业生毕业论文指导教师，让学生开展更具实现意义的课题研究，提升人才培养的岗位适应性和创新能力。

3、技能竞赛，技术服务

针对第十五届全国交通运输行业职业技能竞赛城市轨道交通信号工赛项，根据省交通运输厅工作部署，由南京交通职业技术学院承担江苏省代表队理论

教练任务和省选手集训与选拔工作。学院与徐州地铁、苏州地铁选手共同制定集训与竞赛技术方案，顺利完成集训和选拔工作。在国赛赛场上，徐州地铁运营有限公司选手朱涛获三等奖（名次：11/108）的好成绩。校企共同推进技能竞赛项目，举办校赛、省赛及国赛项目，充分发挥了校企各自的资源、人才、技术优势。



图 5 江苏省轨道交通信号工技能竞赛

总之，通过建立“人才共育、合作共赢、成果共享”的紧密型校企合作办学体制，以合作办学为路径，合作育人为目标，合作就业为导向，合作发展为推动力，深入推进校企合作。通过一系列的合作项目，推进校企合作向纵深发展，发挥校企合作的协同效应。

（三）探索校企支部共建模式，打造产教融合新范式

支部共建是校企双方贯彻“创新、协调、开放、服务、共享”新发展理念，是落实《国家职业教育改革实施方案》精神要求的具体举措，对校企双方党支部建设及提升党员的政治素养、行业创新、专业实践有着积极推动作用。校企双方在人才培养、技术研发、培训服务基础上，积极开展党建结对共建活动。

通过校企党支部共建，促进了南京交院与徐州地铁运营有限公司的进一步交流，双方积极探索“高校+企业”、“党务+业务”的“双加”党建工作新模式，形成人才培养及企业发展互促互进的共赢格局。校企双方通过党建共建，坚持系统谋划专业学生人才培养，帮助学生明确未来“首岗”方向，增强学生专业认同感和责任感，为学生顶岗实习和高质量就业开辟了新路径，构建“资源共享、优势互补、相互学习、共建共享”的党建工作新局面。



图 6 校企支部党建结对

五、助推企业发展

1、为徐州输送高质量人才，支持徐州地铁快速发展

徐州地铁每年在南京交院开展校园专场招聘，选聘优秀毕业生，已累计组织专场校园招聘会 6 次，选聘毕业生近 80 余人，有力支持了徐州新线开通，为企业发展注入新的活力。

2、为徐州地铁开展轨道列车司机职业资格鉴定服务，优化人才结构

校企双方在人才培养、技能鉴定、师资培训等方面深度互动，学校教师与企业技术骨干紧密合作。学校依托交通运输部轨道交通司机鉴定站，提供考评员、培训场地及师资等支持，完成百人次技能鉴定。

六、问题与展望

1、企业参与职业教育的激励措施不足，导致企业在参与职业教育时获得的实际利益有限，缺乏明确的责任意识。企业参与教学建设的动力不足，政府在推动校企合作办学方面的法规和激励政策尚不完善。尽管根据现行税法，企业接受实习生的相关合理支出可以在计算应纳税所得额时扣除，但一些企业在实

际操作中遇到了困难。建议将企业参与职业教育的情况作为其社会责任的一部分进行考量。

2、高职院校在科研方向上与企业实际需求的结合不够紧密，更多地侧重于技术技能人才的培养，而对科研投入的关注不足，尤其是与企业密切相关的课题研究和解决实际问题的能力有待提高。建议校企双方加强科研合作，建立科研平台，组织科研团队，以企业的实际问题和技术需求为出发点，增强科研工作的针对性和实效性。校企合作不应仅限于人才培养，还应包括共同开展科研项目，这需要建设一支具有高水平知识的教师队伍。